



# Haitalliset vieraslajit ja niiden hallinta Suomessa

Luento 7 – Vieraslajijäte ja sen käsittely



Suomen  luonnonsuojeluliitto



# Vieraslajikurssi

7.1. Vieraslajijätteen merkitys vieraslajien leviämiskäsitteenä

7.2. Pienten jäte-erien käsittely

7.3. Suurempien jäte-erien ja maa-ainesten käsittely

7.4. Vieraslajijätteen käsittelyyn tarvittavat luvat



# Mitä opit tällä luennolla?

- Ymmärrät vieraslajijätteen merkityksen vieraslajien leviämiskäytännönä ja osaat välttää riskin toteutumista.
- Opit huomioimaan torjuntatyöstä syntyvän vieraslajijätteen ja sen käsittelyn työn suunnittelussa ja toimeenpanossa.
- Opit tuntemaan vieraslajijätteisiin ja niiden käsittelyyn liittyvää sääntelyä ja suosituksia.



## 7.1. Vieraslajijätteen merkitys vieraslajien leviämisoriskinä



# Vieraslajijätteen merkitys vieraslajien leviämiskäsitin

- Vieraslajien torjunnassa syntyy lajista riippuen tavallisesti joko kasvijätettä (maanpäälliset osat sekä juuret, maavarret tai rönnyt) tai maa-ainesjätettä (siemenpankkia tai juurakon-/maavarren paloja sisältävä maa-aines).
- Vieraskasvilajeja sisältävän kasvijätteen sekä siemeniä tai vieraseläinlajien munia tai toukkia sisältävän maa-aineksen käsittelyssä tulee olla erityisen huolellinen, sillä vieraslajit voivat levitä niiden mukana uusille kasvupaikoille. Aina kun mahdollista, syntynyt jäte kannattaa ensisijaisesti käsitellä tai loppusijoittaa syntypaikallaan poiskuljettamisen sijasta.
- Rakennushankkeissa ja erityisesti liikenneväylien rakentamisessa voi syntyä muun jätteen lisäksi suuria määriä vieraskasveja sisältävää, hankalasti käsiteltävää ja sijoitettavaa maa-ainesjätettä. Kustannusten ja vaivan välttämiseksi sekä leviämiskäsitin pienentämiseksi on tärkeää kartoittaa suunnittelualue ja torjua vieraslajit ennen hankkeen aloittamista.



# Vieraslajijätteen merkitys vieraslajien leviämiskäsitteinä

- Kotitalouksissa ja puutarhoissa syntyvää kasvijätettä ei saa vieraslajien osalta vieraslajilain\* ja kaiken puutarhajätteen osalta jätelain\*\* mukaan siirtää ja kasata oman kiinteistön rajojen ulkopuolelle. Tällaisia luvattomia kasvijätetunkioita kuitenkin Suomessa esiintyy pientaloalueilla.
- Kotipihat ja puutarhat ovat Pohjoismaissa merkittävin haitallisten vieraslajien leviämislähde, minkä epäillään johtuvan juuri kasvijätteen huolimattomasta käsittelystä.

\* §3 (1709/2015)

\*\* Jätelaki §13 (17.6.2011/646)



# Vieraslajijätteen merkitys vieraslajien leviämiskäynnä

## Kasvijätteenä helposti leviäviä vieraskasvilajeja

- Kasvinosista: kurturuusu, kanadan- ja kiehkuravesirutto, japanintatar, sahalinintatar, hamppuvillakko, viitapihlaja-angervo, etelänruttojuuri, kanadanpiisku, valko- ja punakarhunköynnös, lammikki.
- Siementen kypsyttyä: kurturuusu, komealupiini, jättipalsami, alaskanlupiini, hamppuvillakko, rikkapalsami, lännenpalsami, jättiputket, isosorsimo, kanadanpiisku, jättipoimulehti, keltamajavankaali.

## Maa-aineksen seassa juurakonpaloina, siemeninä tai munina ja toukkina helposti leviäviä vieraslajeja

- Jättipalsami, jättiputket, komealupiini, keltamajavankaali, kurturuusu, rikkapalsami, lännenpalsami, espanjansiruetana, mustapäätana, hamppuvillakko, etelänruttojuuri, japanintatar, sahalinintatar, jättipoimulehti.



## 7.2 Pienten jätemäärien käsittely (kotitaloudet)







# Pienet jätemäärät kannattaa aina käsitellä syntypaikalla

## KOTITALOUDET

- Lisääntyvät kasvinosat voidaan kuivattaa ja hakettaa – tai polttaa, jos mahdollista.
- Jos paikalla käsittely ei ole mahdollista, säkitä lisääntymiskelpoinen jäte ja laita poltettaviin sekajätteisiin tai kuljeta jäteasemalle.
- Käsittelemällä jätteen sen syntypaikalla säästyy kuljetuskustannuksilta.
- Jos maassa on siemenpankkia, voi kohteen peittää katemateriaalilla, seurata tilannetta ja jatkaa torjuntaa uusien taimien varalta.



## 7.3. Suurempien jäte-erien ja maa-ainesten käsittely



# Ammattilaisten tulee olla selvillä, liittyykö työkohteeseen vieraslajeja

- Ammattitoimijoiden on huolehdittava siitä, ettei tuotetussa, varastoidussa, markkinoille saatetussa, kuljetetussa, välitetyssä, myydyssä tai muuten eteenpäin luovutetussa tuotteessa tai aineistossa ole EU:n tai Suomen vieraslajiluettelon lajeja, jotka voisivat levitä toimijan hallinnassa olevan alueen ulkopuolelle (Vieraslajilaki\* §5, 1709/2015).

\* Laki vieraslajeista aiheutuvien riskien hallinnasta



# Suurten jättemäärien käsittely voi vaatia lupia

## AMMATTIMAISET TOIMIJAT

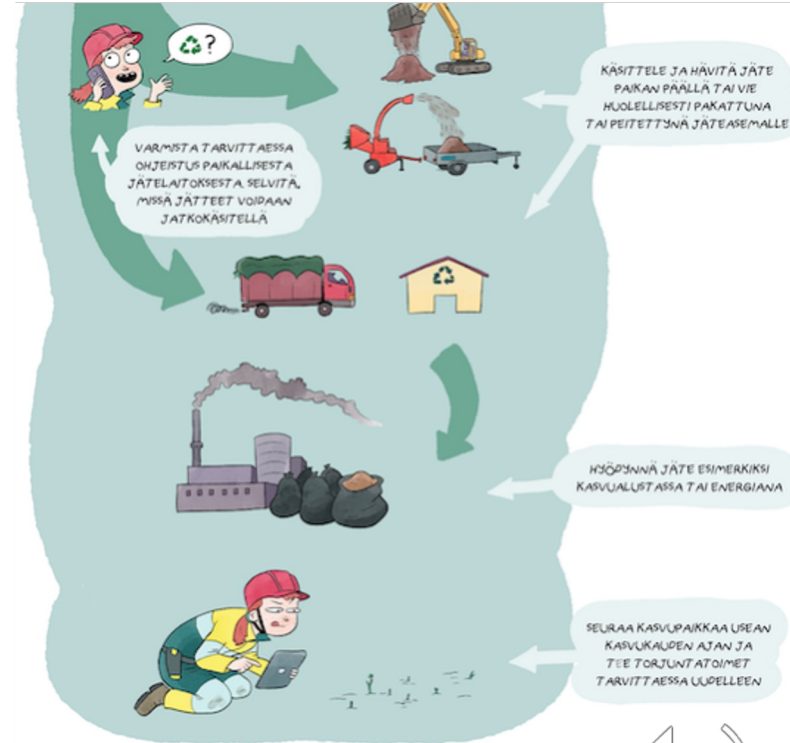
- Kartoita ja torju vieraslajit ennen rakennus- tai infrahankkeen käynnistymistä. Varmista torjunnan jälkeisen seurannan riittävyys.
- Perehdytä työntekijät ja urakoitsijat tunnistamaan ja ilmoittamaan alueella havaitut vieraslajit.
- Vähennä hävitettävän jätteen määrää seulomalla tai välppämällä maa-ainekset juurakoista ja muista kasvinosista koneellisesti.



# Suurten jättemäärien käsittely voi vaatia lupia

## AMMATTIMAISET TOIMIJAT

- Jos jätteen käsittely ei ole mahdollista syntypaikalla, kuljeta se pakattuna tai peitettynä sovitulle jäteasemalle.
- Jäte tulee hyödyntää mahdollisuuksien mukaan kasvualustana tai energiana.
- Jätteen käsittely voi vaatia ympäristö- tai toimenpidelupaa tai ilmoitusmenettelyä.



# Lisätietoa luentoan liittyen

**Vieraslajijätteen käsittelystä Vieraslajit.fi -sivustolla**

<https://vieraslajit.fi/info/i-5278>

Pienet jätemäärät: <https://vieraslajit.fi/info/i-1217>

Suuret määrät ja maa-ainekset: <https://vieraslajit.fi/info/i-5226>

**Luonnonvarakeskuksen vieraslajijätetoimintamalli (2021)**

<https://jukuri.luke.fi/handle/10024/547067>



# Yhteenveto opitusta

- Vieraslajien torjunnassa valittavat keinot ja ajankohta vaikuttavat merkittävästi toiminnasta syntyvän kasvijätteen määrään.
- Vieraslajijätteen ja vieraslajeja sisältävät maa-ainekset kannattaa vaivan ja kuljetuskustannuksien vähentämiseksi pyrkiä käsittelemään torjuntakohteella tai sen läheisyydessä
- Vieraslajijätteen oikea käsittely, myös kuljetuksen aikana, ennaltaehkäisee vieraslajien leviämistä uusille alueille.
- Kasvijätteen, varsinkin suurien määrien ja maa-ainesten käsittelyyn voivat ammattimaiset toimijat joutua hakemaan mm. ympäristölupaa tai toimenpidelupaa tai tehdä ilmoitusmenettelyn kuntaan.
- Ammattitoimijoiden tulee olla selvillä, onko heidän toiminnassaan jollakin tavalla EU- tai Suomen vieraslajiluetteloiden lajeja, ja estää lajien leviäminen hallinnassa olevan alueen ulkopuolelle. Maanomistajan velvollisuuksiin kuuluu hävittää EU- tai Suomen vieraslajiluetteloihin kuuluvat lajit hallinnassaan olevilta alueilta kohtuullisiksi katsotuilla tavoilla ja kustannuksilla.







Finvasive LIFE LIFE17/NAT/FI/0528



Life on Euroopan unionin rahoitusjärjestelmä, jonka tarkoituksena on kehittää yhteistä ympäristöpolitiikkaa ja lainsäädäntöä tukemalla luonnonsuojelu- ja ympäristöhankkeita eri puolilla Eurooppaa.

VieKas LIFE (2018–2023) on Suomen luonnonsuojeluliiton vetämä haitallisiin vieraslajeihin keskittyvä hanke, jonka tavoitteena on lisätä suomalaisten kuntien ja asukkaiden vieraslajitietoisuutta sekä edistää vieraslajien kartoitus- ja torjuntatoimintaa.



Tämän kurssin luentojen sisältö ja muu hankkeen tekemä viestintä edustaa ainoastaan Suomen luonnonsuojeluliiton koordinoiman VieKas LIFE -hankkeen näkemyksiä. CINEA/Euroopan komissio ei ole vastuussa kurssin sisältämän informaation mahdollisesta käytöstä.



JYVÄSKYLÄ

