

Liuskasammaleläimen *Conopeum chesapeakensis* tunnistaminen

Liuskasammaleläin *Conopeum chesapeakensis* on Pohjois-Amerikasta peräisin oleva murtovesien sammaleläinlaji. Ruskoleviä muistuttavat kasvustot koostuvat vihertävän ruskeista, tuppaina kasvavista haarautuvista runkokunnista, joiden kärkiosat ovat lapamaisen litteitä (kuva A).



Kuva A. **Liuskasammaleläin** *Conopeum chesapeakensis* -kasvustoa Olkiluodon ydinvoimalan putkistosta. Kuva: Teollisuuden Voima Oyj.

Liuskasammaleläimen kasvutapa tuo mieleen matalat rakkolevä- eli rakkohaurukasvustot. Laji muodostaa pystyjä, haaroittuvia, kärjistään litteään lapamaisia runkokuntia, jotka kasvavat jopa viiden sentin korkuisina tuppaina kiinteille pinnoille tai muihin eliöihin kiinnittyneinä. Runkokunnan tyviosa voi olla putkimainen ja kasvaa esimerkiksi levän tai runkopolyypin ympärillä.

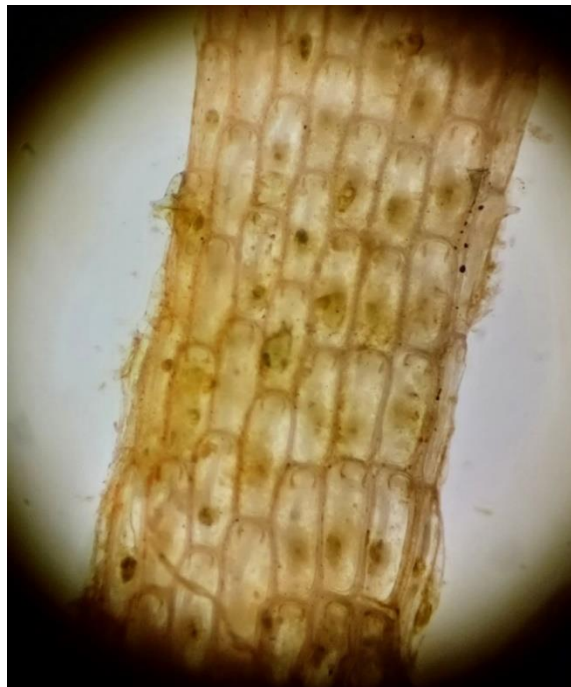
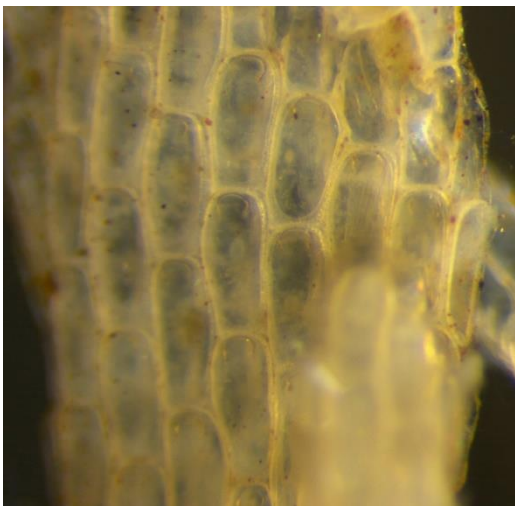
Runkokunnan pinta koostuu kalkkipitoisesta verkkomaisesta kennostosta, joka kattaa lapojen molemmat puolet. Kutakin noin puolen millin pituista kennoa asuttaa ohuen kalvon alla yksittäinen sammaleläinyksilö, tsooidi. Kennosto muistuttaa **leväruven** (*Einhornia*

crustulenta), Itämeressä esiintyvän lähilajin kennostoa. Levärupikolonia kasvaa yleensä pinnanmyötäisenä pitsimäisenä mattona erilaisilla pinnoilla, kuten sinisimpukoiden tai rakkohaurun päällä. Myös **liuskasammaleläin**runkokunta kasvaa alkuun pinnanmyötäisesti.



Kuva B. **Liuskasammaleläin** *Conopeum chesapeakensis*. Porvoon Kilpilahden satama, elokuu 2023.
Kuva: Tarja Katajisto.

Liuskasammaleläimen kennojen muoto on levärupeen verrattuna kapean pitkänomainen ja suorakulmaisempi (kuvat C ja D). **Leväruven** kennot ovat pääasiassa ovaaleja, pyöreämpiä. Kennosto muodostuu liuskasammaleläimellä paljolti rinnakkaisista yhdensuuntaisista kennojonoista, leväruven kasvutapa on yleensä epäsäännöllisempi ja kehämäinen. Molempien lajien kasvutapa voi vaihdella kuitenkin kennoston eri osissa.



Kuva C. **Liuskasammaleläin** *Conopeum chesapeakensis* -kennostoa (vasemmalla) ja kuva D (oikealla). Kuvat: Katriina Könönen.

Lähemmässä tarkastelussa **leväruven** selkeänä lajituntomerkkinä on kennon toisessa päässä helposti erottuva, paksu, vaalea, läpinäkymätön, kapean puolikuun muotoinen, läppämäinen sulkulevy (operculum) (kuvat E ja F). Leväruven sulkulevy on leveä, pidempi leveys- kuin korkeussuunnassa.

Liuskasammaleläimen hankalasti erottuvan sulkulevyn yläreuna erottuu lähinnä hevosenkengän muotoisena ohuena, tummana juovana kennon ylälaidassa (kuvat C ja D). Itse ohuen, läpikuultavan, pyöreähköön sulkulevyn saa näkyville vain hyvässä valossa, suurella suurennoksella. **Levärupik**ennojen tyvellä on suurehko kärkeä kohti kapeneva oka, joka erottuu esimerkiksi putkimaisesti levän ympärillä kasvavan levärupiyhdyskunnan sivuprofiilissa (kuva E ja F).

Liuskasammaleläimellä tällaisia okia ei ole, mutta yksittäisten kennojen sivuprofiilissa saattaa erottua pieni, hentoinen kärkeä kohti kapeneva uloke (kuva D ylhäällä oikealla), joka on auki oleva sulkulevy. Joskus myös **leväruven** auki olevat sulkulevyt erottuvat runkokunnan sivuprofiilissa, mutta ne ovat pienempiä eivätkä kapene kärkeä kohti.



Kuvat E ja F. **Levärupi *Einhornia crustulenta*** -kennostoa kapean ruskolevän varren päällä. Kennojen tyvellä sijaitsevat okat erottuvat sivuprofiilissa. Kuvassa F sulkulevyt ovat hyvin nähtävissä. Kuvat: Anders Albrecht. CC-nimeä ei-kaupallinen 4.0.

kirjoittajat:

Risto Väinölä (Luomus), Katriina Könönen, Tarja Katajisto, Maiju Lehtiniemi (Syke) 2024.